

# Lady Gaga – Marionette der Illuminati

Die Symbolik, die Lady Gaga umgibt, ist so offenkundig, dass man sich fragen könnte, ob das alles nur ein schlechter Scherz ist. Die Symbolik der Illuminati wird hier so deutlich, dass jede Analyse zu einer leichten Übung wird, die lediglich noch auf das Offensichtliche hinweist. Ihre ganze Person (ob es nun Schauspielerei ist oder nicht) ist ein Tribut an die Bewusstseinskontrolle, wo es zur Mode wird, nichtssagend, zusammenhangslos und geistesabwesend zu sein.



## Wesentliche Hintergrundinformation

In diesem Artikel geht es zum großen Teil um das Thema Bewusstseinskontrolle. Hier ein kurzer, überraschend akkurater Überblick aus *Wikipedia*:

*Projekt MK ULTRA* war der Codename für ein umfangreiches, geheimes Forschungsprogramm der CIA über Möglichkeiten der Bewusstseinskontrolle, durchgeführt vom Bereich *Wissenschaftlicher Geheimdienst*. Das Programm begann Anfang der 1950er Jahre und wurde mindestens während der gesamten 1960er Jahre noch fortgeführt. Bürger der Vereinigten Staaten wurden hierbei als Versuchsobjekte benutzt. Die veröffentlichten Beweismittel deuten darauf hin, dass das Projekt auch die heimliche Verwendung vieler Arten von Drogen sowie andere Methoden der Manipulation des Bewusstseinszustandes einer Person und der Veränderung der Gehirnfunktion beinhaltete.

Das *Projekt MK-ULTRA* wurde erstmals 1975 vom Kongress der Vereinigten Staaten durch die Beschäftigung verschiedener Untersuchungsausschüsse mit der Thematik der weitläufigen, öffentlichen Aufmerksamkeit zugänglich gemacht. Eine Präsidentschaftskommission unter dem Namen *Rockefeller Commission* beteiligte sich ebenfalls an diesen Untersuchungen. Die Untersuchungsbemühungen wurden aber durch die Tatsache erschwert, dass der Direktor der CIA, Richard Helms 1973 die Vernichtung aller MK-ULTRA-Akten anordnete; die Untersuchungskommissionen

waren somit auf die eidesstattlichen Erklärungen direkter Teilnehmer angewiesen und auf die relativ kleine Anzahl von Dokumenten, die die Vernichtungsanordnung von Helms überlebt hatte.

Obwohl die CIA darauf beharrt, dass Experimente im Stil von MK-ULTRA fallen gelassen wurden, hat der CIA Veteran Victor Marchetti in zahlreichen Interviews behauptet, dass die CIA routinemäßig Fehlinformations-Kampagnen durchführt und die Forschungen in Punkto Bewusstseinskontrolle fortgeführt werden.

Ein Auswuchs dieses Projekts wird inoffiziell als "Project Monarch" bezeichnet. Es ist eine Technik der Bewusstseinskontrolle, die das Objekt einem so gewalttätigen Trauma aussetzt, dass sein Bewusstsein sich spaltet. Das Gehirn des Opfers wird in einzelne Teile aufgespaltet und eine neue Persönlichkeit, die von den Manipulatoren entsprechend geformt und ausgebildet wird, geht aus diesem Prozess hervor.

"Wenn eine Person einem durch Elektroschock verursachten Trauma ausgesetzt wird, ist ein Gefühl der Benommenheit die Folge; die Person fühlt sich als würde sie schweben oder flattern wie ein Schmetterling. Es gibt auch eine symbolische Repräsentation, die sich auf die Transformation oder Metamorphose dieses wunderschönen Insekts bezieht: von einer Raupe zu einem Kokon (Schlaf, Inaktivität) bis hin zu einem Schmetterling (neue Schöpfung), der zu seinem Ursprungspunkt zurückkehrt. Das ist das Verhaltensmuster des Wanderns, das diese Spezies einzigartig macht."



#### Schmetterlings-Symbolik

Während ihrer Umerziehung werden die Opfer zahlreichen Symbolen ausgesetzt, wie z.B. Bäumen, Spinnennetzen, Masken, Labyrinthen, Schmetterlingen etc. Ihnen werden auch Filme gezeigt, die bestimmte Symbole (oder "Auslöser") enthalten wie *Der Zauberer von Oz* und viele Disney-Filme. Genau wie diese Opfer einer Gehirnwäsche unterzogen und umerzogen werden, praktizieren auch die Massenmedien im großen Stil ein Projekt der Bewusstseinskontrolle, das bei der Geburt mit Disney-Filmen beginnt und über Hollywoodfilme und Musikvideos weiter läuft.

Was hat das nun alles mit Lady Gaga zu tun?

Ob du nun glaubst, dass das "Project Monarch" tatsächlich existiert oder nicht ist an dieser Stelle unwichtig. Was wir hier festhalten müssen ist die Symbolik, die dieses Projekt erzeugt hat und ihr Einsatz in den Massenmedien. Lady Gaga gebraucht in ihren Bildern und Videos viele Konzepte und Symbole, die ich oben beschrieben habe, vermischt mit dem von Geheimgesellschaften verwendeten Okkultismus. Ihre ausdruckslose, roboterhafte und leicht degenerierte Rolle verkörpert all die "Symptome" eines Opfers der Bewusstseinskontrolle. Lasst uns ansehen, was Lady Gaga repräsentiert und lasst uns dabei mit dem Grundlegendsten beginnen: ihrem Namen.

*Gaga* ist ein Ausdruck, der sich unmittelbar auf Geistesabwesenheit bezieht. Hier einige Synonyme aus einem Lexikon:

...sich fröhlicher Albernheit hingeben: strohdumm, gedankenlos, dümmlich, leicht frivol, albern, verrückt, flatterhaft, zerstreut, einfältig, dumm, benommen.

...mit Irrationalität und mentaler Unzurechnungsfähigkeit geschlagen oder diese zum Ausdruck bringend: geisteskrank, von Sinnen, übergeschnappt, bescheuert, verrückt, gestört, zerstreut, schrullig, wahnsinnig, irre, mental krank, mondsüchtig, weggetreten, psychotisch, nicht ganz klar im Kopf, unausgeglichen, falsch.

“Gaga” ist wahrscheinlich das einfachste Wort in der englischen Sprache um all das auszudrücken. Interessant ist auch, dass dies oft der erste Laut ist, den Babys von sich geben, wenn sie versuchen, unsere Sprache zu imitieren. Ihr Name sagt also im Grunde aus: “Ich bin eine Frau und ich habe nichts im Kopf. Dieser leere Kopf kann mit jedem Mist gefüllt werden, den ihr wollt. Imitiert mich, ihr jungen Leute!”

### Ihr Logo

Ihr Logo ist also ziemlich aufschlussreich und besonders passend. Es ist ein kopfloser weiblicher Körper, durch den ein Blitzstrahl geht und ausgerechnet genau an den Genitalien wieder austritt (interessant an dieser Stelle die nicht enden wollenden Gerüchte, sie sei eigentlich ein Zwitter!). Hier liegt wieder der Fokus auf dem Mangel an bewussten Gedanken der Sängerin. Der Körper sieht aus wie die komischen kopflosen Mannequins, die man in Bekleidungsgeschäften findet. Der Blitzstrahl impliziert, dass ihr gedankenloser Körper mit einer Kraft “aufgeladen” wurde, die ihm Leben gibt (interessante Randbemerkung: Bewusstseinskontrolle auf der Basis von Traumata wird oft durch Elektroschock-Behandlungen eingeleitet).



Der Blitzstrahl hat auch in okkulten Kreisen eine Bedeutung. Er symbolisiert Luzifer, der aus dem Himmel geworfen wurde und „wie ein Blitz vom Himmel fiel“ (Lukas 10:18). Er hat auch eine Verbindung zu dem alten Kult von Thor und ist in den Runensymbolen zu finden. All diese miteinander verflochtenen Bedeutungen haben viele okkulte Gruppen im Lauf der Geschichte, wie z. B. die Nazis, dazu veranlasst, den Blitzstrahl als eines ihrer Symbole zu verwenden.

### Die Symbolik des allsehenden Auges



Du musst dir nur ein paar von Lady Gagas Bildern oder Videos ansehen um zu bemerken, dass sie beständig eines ihrer Augen verbirgt. Die meisten Leute interpretieren das einfach als “eine coole Geste” oder “einen Modestrick”. Wer aber das kleine Einmaleins der Symbolik der Illuminati kennt, weiß, dass das allsehende Auge ihr wahrscheinlich bekanntestes Symbol ist. Die Geste des Verbergens von einem Auge – gewöhnlich des linken Auges – reicht weit zurück in okkulte Orden. Hier ist eine Erklärung zum Ursprung des Horusauges.

*Horus, der Sohn von Osiris und Isis, wurde auch ‘Horus, der mit zwei Augen herrscht’ genannt. Sein rechtes Auge war weiß und repräsentierte die Sonne. Sein linkes Auge war schwarz und repräsentierte den Mond. Nach der Mythologie verlor Horus sein linkes Auge an seinen bösen Bruder Seth, den er bekämpfte weil dieser*



Osiris ermordet hatte. Seth riss ihm das Auge aus, verlor aber den Kampf. Das Auge wurde durch Magie wieder zusammengesetzt und zwar von Thot, dem Gott des Schreibens, des Mondes und der Magie. Horus zeigte sein Auge Osiris, der daraufhin eine Wiedergeburt in der Unterwelt erlebte. - Dictionary of the Occult

Eines ist sicher: Lady Gaga ist verrückt nach dem allsehenden Auge.





Dieses letzte Bild ist sehr signifikant. Es bestätigt die Tatsache, dass das geschlossene Auge im Zusammenhang mit esoterischer Symbolik verwendet wird. Ihr linkes Auge befindet sich in ihrer Hand, ein Bezug auf die Hand von Fatima (böses Auge). Auch lässt sich die Ähnlichkeit mit dem guten alten Baphomet nicht ignorieren.



### Ihre Videos

Fast alle Videos von Lady Gaga enthalten okkulte Symbolik und gar nicht einmal so subtile Hinweise auf Bewusstseinskontrolle. In einem ihrer Videos redet Lady Gaga auf eine geistlose und roboterhafte Weise, als hätte man an ihrem Gehirn herum manipuliert. Sie redet über einen Mann, der „ihr Gehirn verschluckt“ hat. Sie hält eine „Hello Kitty“-

Bürste fest, was auf eine Programmierung unter „Projekt Monarch“ hindeutet. Sie wird von einem Mann befragt, der auf eine sehr seltsame und hypnotische Art und Weise spricht. Also wenn es hier nicht um Bewusstseinskontrolle geht!

Ihr Video „Paparazzi“ ist geladen mit Symbolik, doch wir konzentrieren uns auf die Hauptgeschichte. Sie beschreibt im Grunde Lady Gagas Fall und Aufstieg an die Spitze wobei sie in dem Prozess durch eine gewaltige Metamorphose geht.



Lady Gaga befindet sich mit ihrem Freund in einem Schlafzimmer und sie wollen „zur Sache kommen“. Beachte das Schachbrettmuster der Freimaurer an der Wand und auch den Widderkopf, der den Satanismus repräsentiert. Ihr Freund nimmt sie mit nach draußen auf den Balkon, der ebenfalls ein Schachbrettmuster aufweist. Nachdem er Kameras bemerkt, die Fotos schießen,

beginnt sich der Mann seltsam zu benehmen und die Dinge werden gewalttätig. Schließlich stößt er Lady Gaga vom Balkon.



Während sie fällt wird der Hintergrund zu einem verwirbelten Muster, das typischerweise mit Hypnose assoziiert wird. Lady Gaga fällt sehr stilvoll, was auf die Tatsache hindeuten soll, dass dieser Sturz nicht körperlicher Art ist. Er repräsentiert das Trauma, durch das die Opfer der Bewusstseinskontrolle gehen müssen um „von Grund auf neu aufgebaut“ werden zu können.

Lady Gaga betritt dann eine Wohnung in einem Rollstuhl und legt nach und nach ihre Kleider ab.



Sie beginnt mit Hilfe von Krücken langsam zu gehen. Das symbolisiert ihre Umerziehung durch die okkulte Elite. Eine weitere Szene zeigt sie, wie sie in einem halb weißen und halb schwarzen Hochzeitskleid tanzt. Das kennzeichnet ihre (erzwungene) Verbindung mit der „dunklen Bruderschaft“. Ihre Transformation ist nun komplett.



Dann sehen wir sie plötzlich wieder neben dem Freund, der sie vom Balkon gestürzt hat.

Sie trägt Micky Maus Kleider, was erneut auf die Programmierung unter „Project Monarch“ hinweist. Sie verhält sich auf eine sehr roboterhafte Art, als würden ihre Gedanken und Handlungen von jemand anderem kontrolliert. Danach

vergiftet sie den Mann und lächelt dazu merkwürdig. Die Tatsache, dass sie ihren Freund ermordet, weist auf „Level Delta“ innerhalb des „Project Monarch“ hin. Es ist auch als die „Killer-Programmierung“ bekannt. Hier eine Beschreibung:

*DELTA. Bekannt als die „Killer“-Programmierung, ursprünglich für die Ausbildung von Spezialagenten oder Elitesoldaten in verdeckten Operationen entwickelt ( Delta Force, First Earth Battalion, Mossad etc.). Optimaler Adrenalinausstoß und kontrollierte Aggression sind erwiesen. Die Betroffenen sind furchtlos und sehr*



*systematisch in der Ausführung ihres Auftrages. Anweisungen zur Selbstvernichtung oder zum Suizid werden auf dieser Ebene schichtweise eingelagert.* - Dr. Corydon Hammond, Project Monarch Programming Definitions

Nachdem sie ihre mörderische Mission ausgeführt hat, ist Lady Gaga populärer denn je und erntet die Belohnungen einer Sklavin der Illuminati.



**Buchstäblich gefesselt durch "die Erleuchteten"**

Die Symbolik der Illuminati wird in den Massenmedien zunehmend offenkundiger, bis hin zu dem Punkt, dass die "Verschwörungen" bald eine unausweichliche Realität im sehr beeinflussbaren Denken der breiten Masse sein werden. Lady Gaga ist ein Poster-Girl für die Bewusstseinskontrolle der Illuminati – eine Marionette, die genau das repräsentiert, was die Öffentlichkeit in den Augen der Elite ist: intelligenzlose Pfeifen, Mannequins, aus der Ferne kontrollierte Roboter, hypnotisierte und zurückgebliebene Wesen, die unfähig sind, schlüssig zu reden. Ob Lady Gaga eine bereitwillige Schauspielerin oder das Ergebnis einer Programmierung nach „Project Monarch“ ist, ist an dieser Stelle unwichtig. Ihre Rolle und die mit ihr einhergehenden Symbole werden in die Welt hinein projiziert und sind Teil der großflächigen Programmierung, die die Massenmedien vornehmen um junge Menschen zu formen.



Stefani Joanne Anglina Germanotta alias Lady Gaga versteht es, Gerüchte und Kontroversen rund um ihre Person und ihre Rolle zu schüren und die Masse im Ungewissen zu lassen. Hier sind nun die neuesten Fotos von Lady Gaga, die offensichtlich INNERHALB EINER FREIMAURER-LOGE aufgenommen wurden.

Wenn man nur über ein paar minimale Kenntnisse über die



Freimaurer verfügt ist einem bereits die große Bedeutung der Zwillingsssäulen Boas und Jachin bekannt. Sie werden in einer Vielzahl von Kunstwerken der Freimaurer dargestellt, so wie hier:

Lady Gaga steht zwischen den beiden Säulen und trägt "Hello Kitty"-Schuhe (was auf Programmierung unter Bewusstseinskontrolle hinweist – Unschuld, Kindheit, Umerziehung etc.). Ihre Augen sind geschlossen, doch auf ihre Augenlider sind weit geöffnete Augen aufgemalt, was wiederum sehr symbolisch ist: Ihre Augen scheinen offen zu sein, sind aber dennoch geschlossen.



Auf diesem Bild sitzt Lady Gaga auf einem Freimaurer-Thron, wieder mit den Zwillingsssäulen auf jeder Seite. Über ihrem Kopf befindet sich der Kompass der Freimaurerei:



Sie trägt ein "Hello Kitty"-Kleid und posiert auf die Art eines Mannequins. Ihre Hände sind auf eine Art und Weise positioniert, die an Ikonenkunst erinnert und die hermetische Maxime "Wie oben, so unten" darstellt.



Auf dem obigen Foto steht Lady Gaga neben der Büste eines wichtigen Freimaurers (leicht an dem Kragen zu erkennen). Das Symbol des „einen Auges“ kommt auch hier wieder zur Geltung. Sie ist aber bei weitem nicht die einzige Künstlerin, die das tut (siehe Rihannas Cover des Albums *R Rated*). „Hello Kitty“ bedeckt Lady Gagas Schamgegend.

### **Maria aus dem Film *Metropolis* schlägt zurück**

Der Name "Lady Gaga" wurde dem Video *Radio Gaga* der Gruppe *Queen* entnommen, in dem viele Szenen aus dem Film *Metropolis* stammten. Dieser Film ist bekannt für seine hochgradig okkulten Themen (Schwarze Magie, Opfer an



den heidnischen Gott Moloch, Bewusstseinskontrolle, die Hure Babylon) und auf ihn wird sehr oft in der Musikindustrie Bezug genommen.

In dem Film wird Maria, ein Mädchen aus der Arbeiterklasse, von der Elite "auserwählt" um ihr das Auftreten eines Roboters unter Bewusstseinskontrolle zu geben um die Massen zu verwirren. Es besteht eine Gegensätzlichkeit zwischen der echten und der falschen Maria, die auch in Lady Gagas Veröffentlichung *Fame Monster* das Thema ist.



Auf dem obigen Bild ähnelt die Frisur von Lady Gaga extrem der des Roboters Maria, der hier zu sehen ist:



In dieser Szene aus dem Film *Metropolis* soll der Androide namens Maria die "Hure Babylon" aus Offenbarung Kapitel 17 verkörpern:

*„Und er brachte mich im Geist in eine Wüste. Und ich sah eine Frau auf einem scharlachroten Tier sitzen, das voll Namen der Lästerung war und sieben Köpfe und zehn Hörner hatte. Und die Frau war mit Purpur und Scharlach bekleidet, und übergoldet mit Gold und Edelsteinen und Perlen; und sie hatte einen goldenen Becher in ihrer Hand, voll von Gräueln und der Unreinheit ihrer Unzucht, und an ihrer Stirn einen Namen geschrieben, EIN GEHEIMNIS: BABYLON, DIE GROSSE, DIE MUTTER DER HUREN UND DER GRÄUEL DER ERDE. Und ich sah die Frau*

*trunken vom Blut der Heiligen und vom Blut der Zeugen Jesu; und ich verwunderte mich gar sehr, als ich sie sah. Und der Engel sprach zu mir: Warum verwunderst du dich? Ich will dir das Geheimnis der Frau sagen und des Tieres, das sie trägt, welches die sieben Köpfe und die zehn Hörner hat. (Offenbarung 17:3-7)*

Der falschen Lady Gaga steht die echte, natürliche und anscheinend unglückliche Lady Gaga gegenüber.



**Weitere Bilder in Bezug auf Bewusstseinskontrolle:**



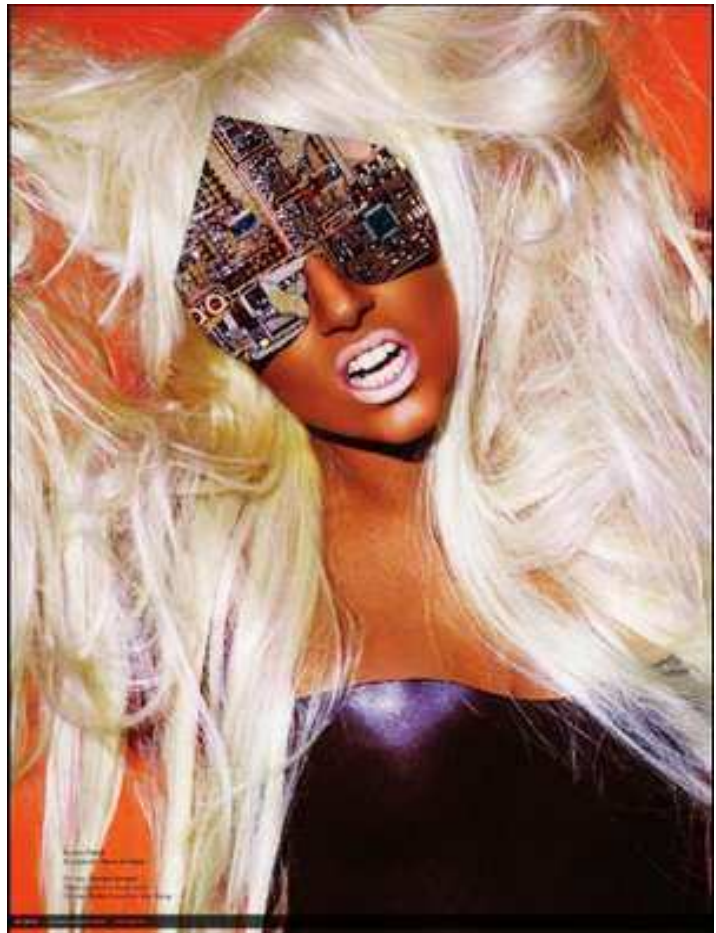
**Dieser metallische Kopf ist ein ziemlich offenkundiger Hinweis auf eine veränderte Persönlichkeit, wie sie unter der Programmierung von MK Ultra entwickelt wird.**



**Ein buchstäblicher Vorhang vor ihren Augen.**



Ist das da etwa Baphomets Kopf auf ihrem Kopf?



Leben in einer programmierten Realität



Lady Gagas Symbolik konzentriert sich immer auf dieselben Themen. Obwohl sie in ihrer Symbolik sehr klug und gebildet ist, sind die Schauplätze der Fotos ja Kreationen von Fotografen, Stylisten und anderen "Beratern". Ob sie nun in den Massenmedien das Phänomen der Bewusstseinskontrolle kommentiert oder einfach selbst ein Opfer ist, ist schwer feststellbar, aber eines ist sicher: die Symbolik ist da! Was beunruhigend ist, ist die Tatsache, dass sich diese Themen nicht auf Lady Gaga beschränken. Sie werden mit vielen Aktionen in der Musik – und Modeindustrie in Verbindung gebracht, bis hin zu dem Punkt, dass man unvermeidlich erkennt, dass diese Künstler Bauernopfer innerhalb einer größeren Maschine sind, die ihre Symbole durch zahlreiche verschiedene Kanäle drückt.

Hinweise auf Bewusstseinskontrolle, Geheimgesellschaften, Baphomet und Metropolis sind zu weit verbreitet um Zufälle oder Resultate künstlerischen Ausdrucks zu sein. Es gibt eine offensichtliche Medienkampagne, die diese Elemente in die Pop-Kultur hinein drängt.

Nach dem Originalartikel auf der Internetseite [www.vigilantcitizen.com](http://www.vigilantcitizen.com)



